

# Bedienungs- anleitung

**Einlegerahmen  
mit 4 Motoren**



**HÜSLER  
NEST**

Gute Nacht. Guten Tag.

# Geräteübersicht

## Steuerbox

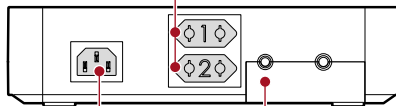
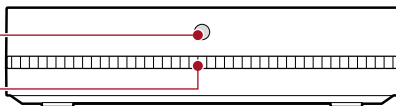
Bewegungssensor

Nachtlicht

Schaltbare Steckdosen  
(diese sind nicht aktiv, wenn  
sich der Funkhandsender in  
der Basisstation befindet)

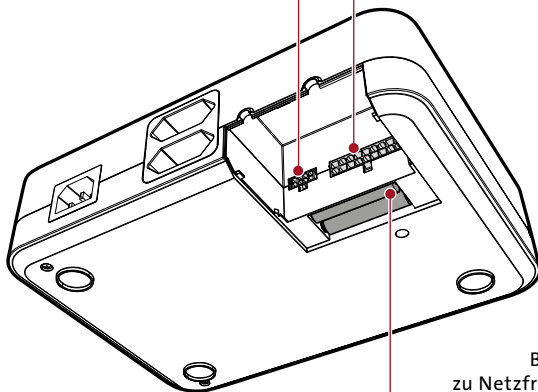
Netzstecker

Batteriefach und  
Abdeckung Steckverbindung



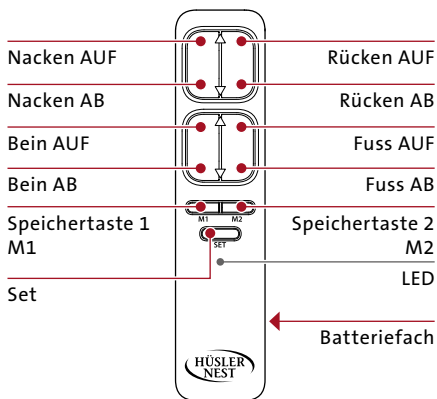
Anschluss Basisstation

Anschluss Motor



Batteriefach  
zu Netzfreischaltung

## Funkhandsender

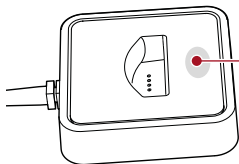


**Nacken/Rücken- oder Bein/Fuss-Hochstellung synchron bedienen:**  
Tasten «Nacken» und «Rücken» oder Tasten «Bein» und «Fuss» gleichzeitig bedienen

**LED rot/grün:**  
Nur in Kombination mit Synchrokabel für gleichzeitige Bedienung von 2 Einlegerahmen mit Motoren relevant (s. separate Anleitung, welche dem Synchrokabel beiliegt)

## Basisstation

**I** Wenn der Funkhandsender in der Basisstation steckt, ist die Netz-freischaltung aktiv; diese trennt das ganze System vom Stromnetz.



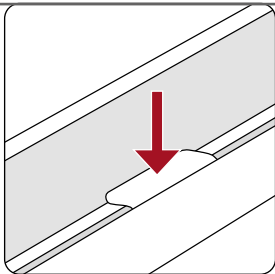
**Taste Schnellabsenkung/Wiederinbetriebnahme**

**Schnellabsenkung**  
Durch Gedrückthalten der Taste lässt sich die gesamte Liegefläche in die flache Schlafposition zurückfahren.

**Wiederinbetriebnahme**  
Taste betätigen, um das System wieder in Betrieb zu nehmen, wenn es über längere Zeit vom Stromnetz getrennt war.

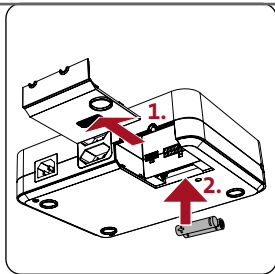
**!** Die Basisstation ist kein Ladegerät

# Inbetriebnahme



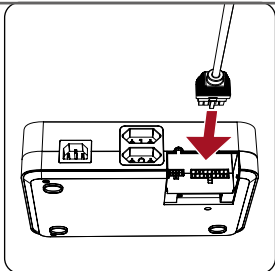
Alle sechs Auflagepunkte des Einlegerahmens müssen richtig aufliegen (Seitenleisten/Mittelträger)

1



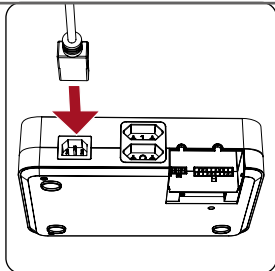
Zwei neue Batterien Typ AAA (keine wiederaufladbaren) in die Steuerbox einlegen, auf richtige Polarität achten! Wenn die Steuerbox piept, ist die Batteriespannung zu gering > Batterien ersetzen

4

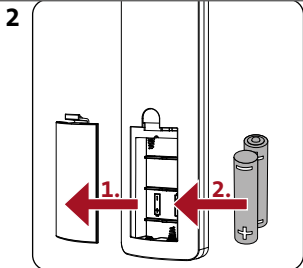


Steuerbox mit Motor verbinden

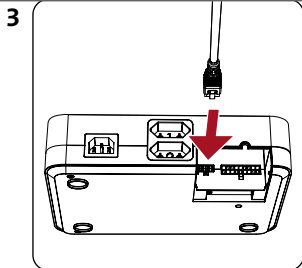
5



Netzkabel mit der Steuerbox verbinden und ans Stromnetz anschliessen (Netzspannung und Eingangsspannung auf dem Typenschild müssen identisch sein!)

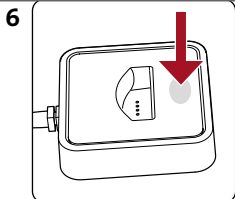


Zwei neue Batterien Typ AAA (keine wiederaufladbaren) in den Funkhandsender einlegen, auf richtige Polarität achten!

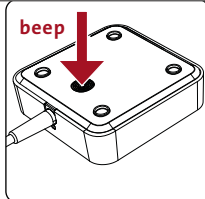


Steuerbox mit Basisstation verbinden

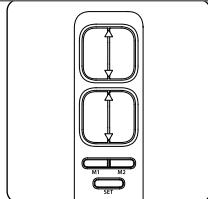
### Verbindung zwischen Funkhandsender und Steuerbox herstellen



a) Resetschalter der Basisstation 1x drücken und loslassen



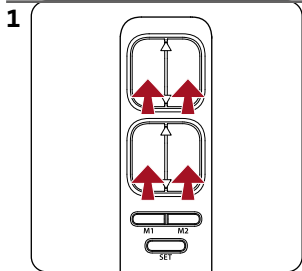
b) Gekennzeichnete Fläche auf Rückseite der Basisstation 3 Sekunden lang gedrückt halten



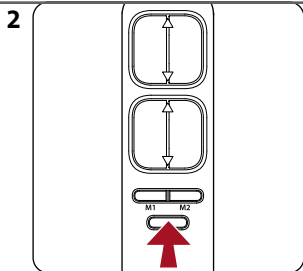
c) Speichern: Innerhalb von 10 sec. beliebige Taste des Funkhandsenders drücken

**i** Grundsätzlich ist die Verbindung ab Werk hergestellt. Die Speicherung bleibt nach einem Stromausfall, dem Ziehen des Netzsteckers oder einem Wechsel der Batterien des Funkhandsenders erhalten.

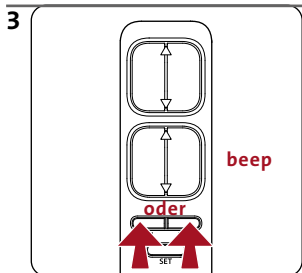
# Liegeposition speichern



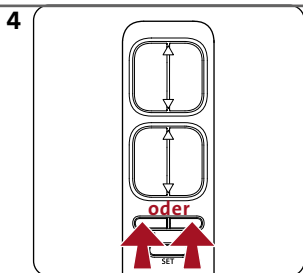
Bettssystem in die gewünschte Position fahren



SET-Taste drücken



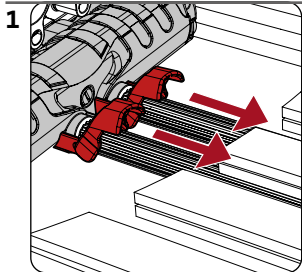
Speicherplatz M1 oder M2 durch Drücken der Taste speichern



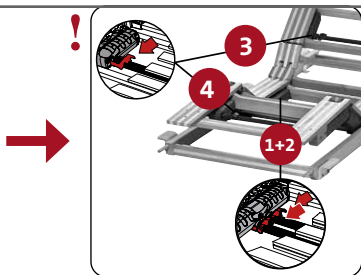
Aus beliebiger Position heraus das Bettssystem in eine abgespeicherte Position bringen: Taste M1 oder M2 gedrückt halten bis Position erreicht ist

# Manuelle Notabsenkung bei Stromausfall

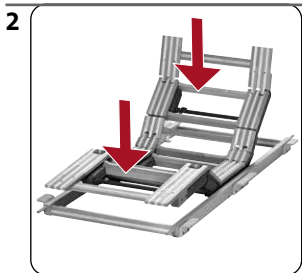
- ! Matratze und Federelement entfernen.
- Es darf sich keine Person im Bett befinden.



Roten Hebel der Zone, welche abgesenkt werden soll, in Richtung Bettmitte ziehen



Die Reihenfolge muss eingehalten werden

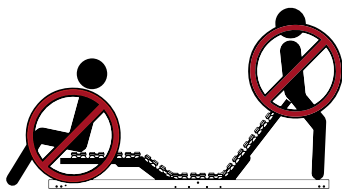


**Bei gezogenem Hebel** entsprechende Zone in waagrecht Position herunterdrücken (erhöhter Kraftaufwand kann vonnöten sein)

**i** Sobald wieder Strom vorhanden ist, kann das System wie gewohnt betrieben werden (kurzes, lautes Geräusch bei erstmaliger Betätigung des Funkhandsenders nach Stromausfall ist normal = Zahnrad am Motor rastet ein)

# Wichtige Hinweise

- **Netzfreeschaltung benutzen, damit die Batterien in der Steuerbox bei Stromausfall nicht unnötig entladen werden.**
- Bei Nichtbenutzung des Systems über eine längere Zeit wird empfohlen, die Batterien aus dem Funkhandsender und aus der Steuerbox zu entnehmen und entsprechend zu lagern.
- Die Antriebstechnik ist nicht für den Dauerbetrieb geeignet. **Das System darf nicht länger als 2 Minuten betätigt werden.** Nach einem Dauerbetrieb von 2 Minuten muss eine Mindestpause von 10 Minuten eingehalten werden.
- Eine Überlastung der Kopf- bzw. Fussesseite muss vermieden werden, damit die Getriebe der Antriebsmechanik nicht beschädigt werden.



## Pflege und Wartung

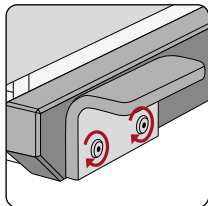
Bei Bedarf Einlegerahmen mit einem trockenen Tuch reinigen.

**Achtung: Vorher Netzstecker ziehen!**

Das gesamte System ist wartungsfrei.

## Luftfeuchtigkeits-Schwankungen

Unbehandeltes Massivholz reagiert auf Luftfeuchtigkeits-Schwankungen; Schrauben der Auflegewinkel bei Bedarf nachziehen.





# Funktionsstörungen

Störung	Abhilfe
Motoren funktionieren nicht	<ul style="list-style-type: none"><li>• Strom auf Steckdose überprüfen</li><li>• Netzstecker überprüfen</li><li>• Stecker der Basisstation überprüfen</li><li>• Batterien in der Steuerbox und im Funkhandsender auswechseln</li><li>• Wiederinbetriebnahme durchführen</li><li>• Kontakt zwischen Funkhandsender und Steuerbox neu herstellen</li></ul>
Liegefläche lässt sich nicht vollumfänglich bewegen	<ul style="list-style-type: none"><li>• Arbeitsraum der Rahmenteile und Hebel überprüfen</li></ul>

Kann die Funktionsstörung mit den obigen Massnahmen nicht behoben werden, so wenden Sie sich bitte an Ihre Hüsler Nest Verkaufsstelle.

## Entsorgung



Ausgediente Geräte sofort unbrauchbar machen. Netzstecker ziehen und Netzkabel durchtrennen. Elektro-Geräte im Verkaufsgeschäft oder bei einer Sammelstelle abgeben.



Kein Hausmüll. Muss gemäss den lokalen Vorschriften entsorgt werden.



# Technische Daten

Eingangsspannung	100 – 240V- 10 A 50 – 60 Hz
Steckdose	2x max. 2,5 A
Ausgangsspannung	24V --- 3A
Anzahl Motoren	4
Bauart der Motoren	24 V DC
Maximallast (gleichmässig verteilt über die gesamte Liegefläche)	150 kg
Blockierkraft	9000 N
Druckkraft	2 x 4500 N
Schutzart des kompletten Systems	IP 20
Empfohlene Raumtemperatur	+10° C bis +40° C
Relative Luftfeuchtigkeit	30% – 75%
Netzfreeschaltung 100%	✓
Gefertigt nach VDE, Schutzklasse II	✓
Geprüft durch LGA (Sicherheit)	✓